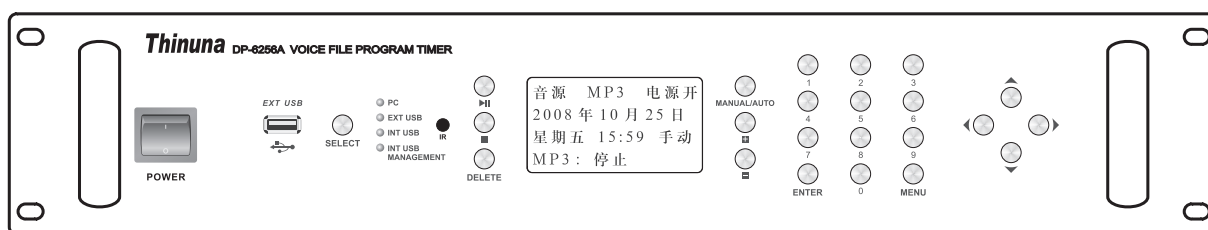


# Operation Manual

# 用户手册

## DP-6256A

节目定时器



# Thinuna

# 目 录

## DP-6256A 硬件操作说明

一、性能特点	1
1、前面板按键功能说明	2
2、后面板接口功能说明	2
二、遥控器介绍	3
三、开机界面及主界面介绍	3
1、开机界面	3
2、手动模式主界面	3
3、自动模式主界面	4
四、功能操作介绍	4
1、播放MP3	4
2、播放收音	5
3、播放线路	5
4、话筒广播	5
5、系统设置	5
6、显示屏设置	6
7、分区控制	6
8、编程设置	7
9、程序查询	8
五、U盘使用注意事项	8

## DP-6256A 电脑编程软件操作说明

一、软件安装	9
1、电脑要求	9
2、安装过程	9
二、软件操作	11
1、联机通讯端口设置	11
2、程序编辑	12
3、程序装载	13
4、程序读取	13
5、数据同步电脑→机器	15
6、数据同步机器→电脑	16
歌曲目录表	17
装箱清单	17
整机参数表	17
故障排除表	18





## 欢迎

感谢您选择 Thinuna ( 声优诺 ) 产品，尽显您专业和挑剔的眼光，Thinuna 全球员工衷心感谢您的支持，将一如既往地提供创新，先进，可靠的产品。

我们相信本产品能为您带来多年的满意服务，但如果有一些问题令到您不是完全的满意，请告诉我们改进的地方，我们将会把事情做得更好。

再次欢迎您加入我们全球的大家庭，成为我们中的一员。

## 警告

 <table border="1"><tr><td><b>注意</b></td></tr><tr><td>有触电危险 请勿开启</td></tr></table>  <p>注意：为减小触电的危险， 请勿拆除罩壳（或背板）。 内部含有不可由用户自行维修的部件。 请合格的维修人员进行维修。</p>	<b>注意</b>	有触电危险 请勿开启		<p>该符号用于警告用户产品外壳中存在未绝缘的“危险电压”，该电压足以造成人员触电。</p>
<b>注意</b>				
有触电危险 请勿开启				
	<p>该符号用于提醒用户本设备的随附资料中包含了重要的操作和维护（维修）说明。</p>			
<p><b>警告</b></p>	<p>注意：为防止触电，请勿与延长线、插座或其它电源插座一同使用该（极化）插头，除非引脚能完全插入而不暴露在外。</p>			
<p>为防止火灾或触电事故， 请勿使本设备接触雨水或湿气。</p>	<p>Attentions: Pour prévenir les chocs électriques ne pas utiliser cette fiche polarisée avec un prolongateur, une prise de courant on une autre sortie de courant, sauf si les lames peuvent être insérées à fond sans en laisser aucune partie à découvert.</p>			
<p>* 不要把此设备安装在狭窄的空间环境比如书架，木桌等同物品。 * 此设备不能在雨水或者潮湿环境使用。否则会损坏此设备。</p>				
<p>* Do not install this equipment in a confined space such as a book case or similar unit. * The apparatus shall not be exposed to dripping or splashing and no objects filled with liquids, such as vases, shall be placed on the apparatus. * Worded: "WARNING FOR YOUR PROTECTION PLEASE READ THE FOLLOWING-WATER AND MOISTURE: Unit should not be used near water(e.g. near a bathtub, washbowl, kitchen sink, laundry tub, in a wet basement, or near a swimming pool, etc). Care should be taken so that objects do not fall and liquids are not spilled into the enclosure through openings."</p>				
<p><b>Service Instructions</b> * Worded: "Caution: These servicing instructions are for use by qualified service personnel only. To reduce the risk of electric shock, do not perform any servicing other than that contained in the operating instructions unless you are qualified to do so." * Location: Instruction Manual.</p>				
<p><b>NOTE</b> : This equipment has been tested and found to comply with the limits for a Class A digital device, pursuant to Part 15 of the FCC Rules. These limits are designed to provide reasonable protection against harmful interference when the equipment is operated in a commercial environment. This equipment generates, uses, and can radiate radio frequency energy and, if not installed and used in accordance with the instruction manual, may cause harmful interference to radio communications. Operation of this equipment in a residential area is likely to cause harmful interference in which case the user will be required to correct the interference at his own expense.</p>				

## 安装环境

本产品安装不复杂并且操作也不困难，但您仍需花费一段时间去阅读本手册，以确保进行正确的安装以及熟悉设备各种特点，并进行正确的使用。

尽量不要丢弃纸箱和其他的材料，因为在对设备进行搬迁或是将设备进行维修时，可能会再次用到这些材料。为了对设备进行保护以及保证多年的高质量使用，请不要将设备置于高温，多尘，潮湿或者强辐射环境。

## 重要安全指示

1. 阅读这些指示。
2. 保留这些指示。
3. 注意所有的警告。
4. 遵照所有的指示。
5. 不要在有水的环境使用本设备。
6. 只可以用干衣服清洁。
7. 保持空气流通及散热。按照厂家的指示安装。
8. 不要在热源附近安装，比如散热器，电暖炉，辐射器等产生大量热能的设备（包括功放）。
9. 注意电源的接地状况及正负极性。
10. 保持电源插座良好接触，不要松动或者接触不良。
11. 只使用厂家提供或者认可的配件和工具。
12. 在移动或者搬迁设备时遵照安装须知。
13. 在行雷电或者暴风雨来临前或者长时间不用设备时拔掉电源插座。
14. 如果需要维修，必须要求厂家认证的有维修资格的人员进行。在设备受到任何方式的损坏或者发现异常现象时必须停止使用并请求厂家认证的维修人员进行维修检查，比如电源线或者电源插头损坏，有液体或者其它物体掉进设备，设备进水或者受潮过重，或者摔落。



### - 避免过多的热量,湿气,灰尘和振动

保持设备远离高温或潮湿环境: 比如散热器, 火炉等. 同样避免将设备放置于多尘或者容易引起振动的环境，避免机械损坏。

### - 避免物理撞击

强烈的物理撞击将会造成设备损坏。请小心轻放!

### - 不要私自打开机箱修理或者修改设备

本设备没有包含任何个人有用的零部件。任何维修保养都必须经过Thinuna认证过的售后服务人员才能进行。任何打开机箱或者修改内部电路的行为都将影响保修。

### - 在做任何接线前都必须关闭电源

在接线或者解除接线前都必须关闭设备交流电源。这是非常重要的，可以保护本设备损坏，同样也可以保护其它被连接设备。

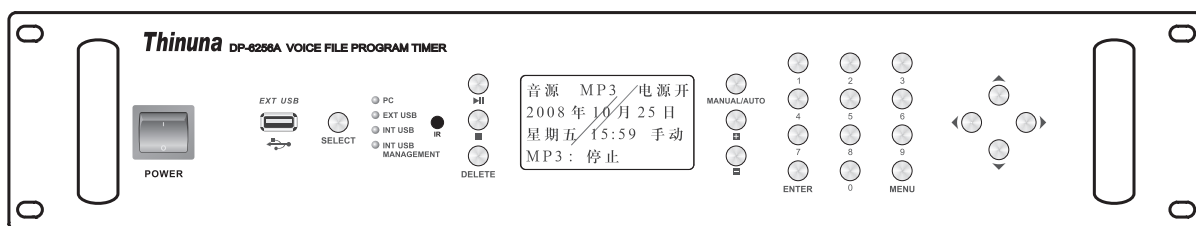
### - 小心插拔连接线

在插拔线缆时（包括电源线），一定要按住插座，不能仅仅用力拔线。这样可以保护各种插座的完好。

### - 用柔软并且干的布来清洁设备

禁止用带溶解性的，带腐蚀性的物体来清洁设备。务必使用干的，柔软的布来清洁设备。

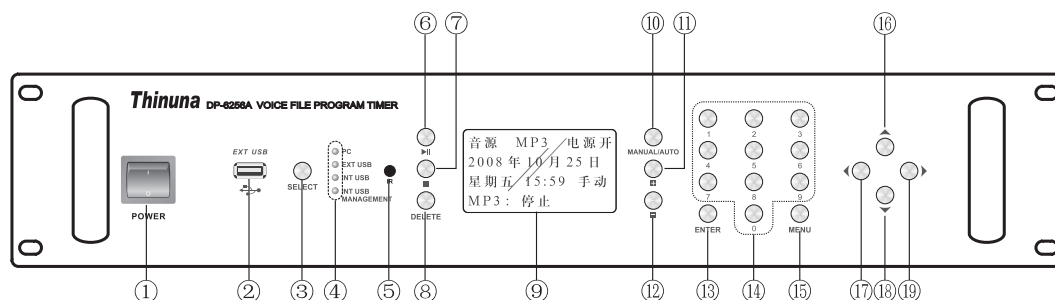




## 一、性能特点：

- 4套定时节目编程、1套优先程序，程序精确到秒；
- 强大的电脑编程软件及程序编辑、修改、读取、装载功能，大大缩短了编程时间，不易出错，简单易学；
- 891首歌曲编程播放，顶级MP3解码芯片，发烧级音质；
- 支持多种MP3格式(如MP3-layer1,layer2,layer3)，支持WMA格式，支持文件夹播放；
- 超大容量内存（1G以上），播放稳定，更换歌曲简单方便；
- 内置监听扬声器,监听音量可调；
- 可对编程歌曲的音量大小进行编程设定；
- 电子音量控制，关机掉电状态记忆；
- 支持外部存储器扩展，支持U盘、移动硬盘等各种移动存储方式，海量存储，外部存储器无容量限制；
- 可编程外控2台16路分区器（SS-6255A）；
- 可控制电源时序器（SP-6216A），进行系统电源管理；
- 配带超薄遥控器，所有的操作均可在遥控器上完成，当然也可在机器面板上完成所有的操作。
- 采用128X64超大中文液晶显示屏及显示屏节能长寿电路；
- 程序存储容量大，时间及工作程序断电100天不丢失，来电后自动恢复工作；
- 针对用户使用环境进行了特殊优化设计，具有超强稳定性和抗干扰能力。

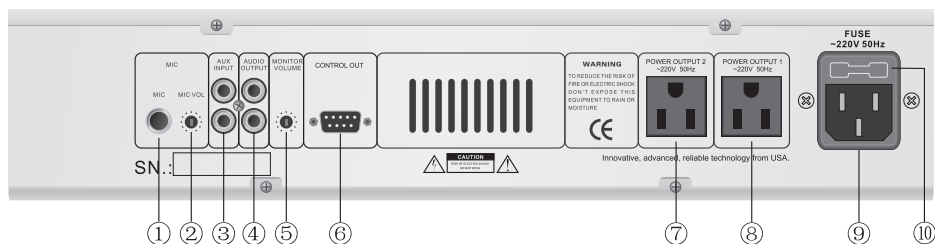
## 1、前面板：



### 按键/接口名称及功能描述:

- |                                      |                        |
|--------------------------------------|------------------------|
| ① 电源开关：开启关闭整机电源。                     | ② USB插口：电脑通讯口，外接U盘接口。  |
| ③ USB模式选择按键：USB接口的工作模式选择。            | ④ 模式指示灯：指示USB接口当前工作模式。 |
| ⑤ 遥控接收头：接收遥控器信号。                     | ⑥ 播放/暂停按键：播放/暂停MP3歌曲。  |
| ⑦ 停止按键：停止MP3播放                       | ⑧ 删除按键：可删除程序，和收音台号。    |
| ⑨ 显示屏：显示播放内容状态及时间等。                  | ⑩ 手动/自动转换按键：手动/自动模式转换。 |
| ⑪ 更改(+ )按键：光标处内容向上改变。                | ⑫ 更改(-)按键：光标处内容向下改变。   |
| ⑬ 确认按键：确认当前操作。                       | ⑭ (0 - 9)数字按键：数字输入。    |
| ⑮ 菜单按键：用于调出功能菜单。                     | ⑯ 上移按键：光标向上移动。增加音量。    |
| ⑰ 左移按键：光标向左移动。<br>上一曲(MP3),上一电台(收音)。 | ⑱ 下移按键：光标向下上移动。减小音量。   |
| ⑲ 右移按键：光标向右移动。<br>下一曲(MP3),下一电台(收音)。 |                        |

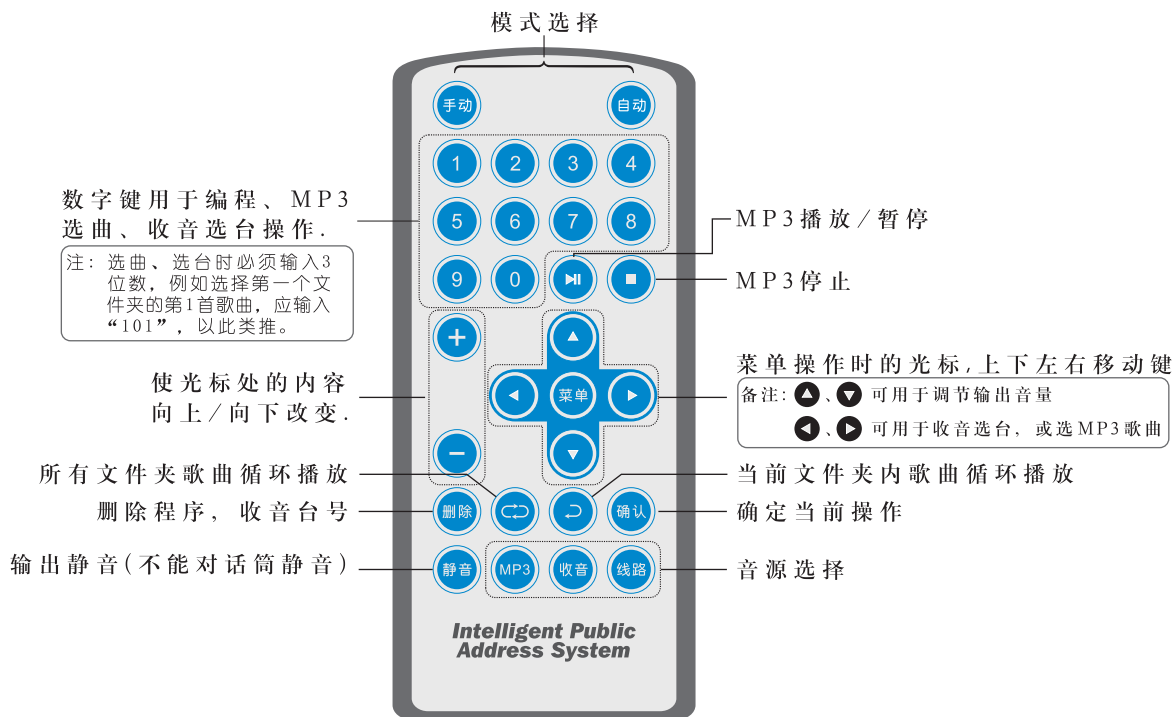
## 2、后面板：



- |                 |                  |
|-----------------|------------------|
| ① 话筒插口          | ② 话筒音量调节旋钮       |
| ③ 线路输入口         | ④ 线路输出口          |
| ⑤ 内置扬声器音量辅助调节旋钮 | ⑥ 外控分区器及电源时序器控制口 |
| ⑦ 受控220V电源口(二)  | ⑧ 受控220V电源口(一)   |
| ⑨ 交流电源          | ⑩ 保险丝 (10A)      |

## 二、遥控器介绍：

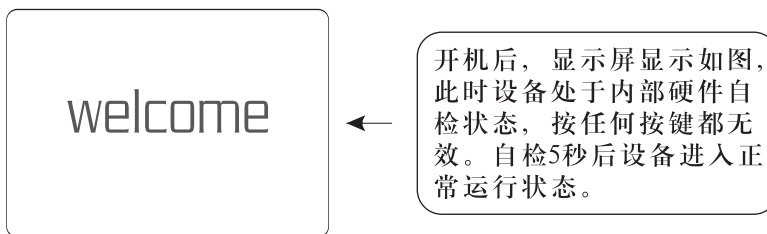
### 遥控器按键功能介绍



## 三、开机界面及主界面介绍：

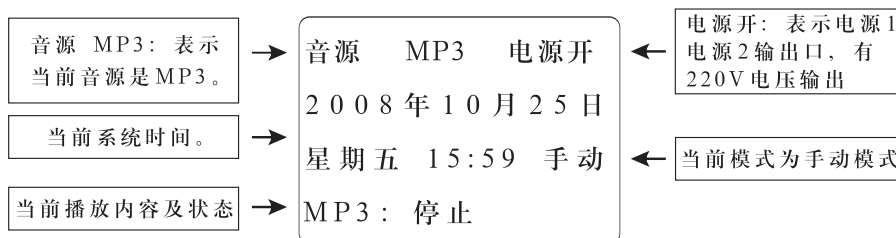
### 1、开机界面

开机界面如下图：



### 2、手动模式主界面

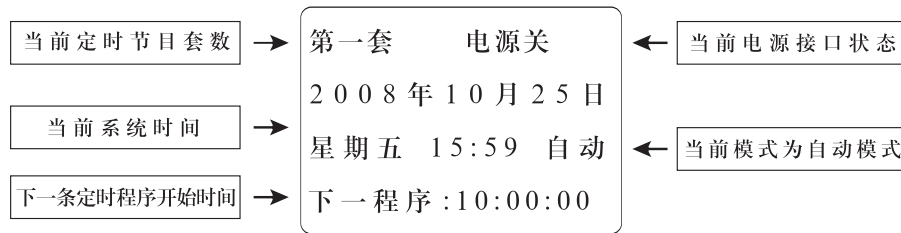
手动模式下开机后的主界面如图：



在手动模式下可进行系统设置，也可以对MP3，收音，外接线路输入，话筒，分区等进行手动播放操作。

### 3、手动模式主界面

自动模式下开机后的主界面如图：



在自动模式下可进行系统设置,可播放定时程序和话筒.

## 四、功能操作介绍

**重要提示：**本机目前支持歌曲格式有MP3及WMA。请确定您放入U盘的歌曲是不是以上格式，同时请将歌曲编好序号放在我们为您建好的文件夹内。我们为您建好了九个文件夹每个文件夹最多能存放99首歌曲。选曲播放时，输入的第一个数字为文件夹号，后面数字为歌曲序号。例如：歌曲号125表示第一个文件夹内的第25首歌曲，935就表示第9个文件夹内的第35首歌曲，以此类推。

### 1、播放MP3

- (1)、按“菜单”进入新界面将光标移动到“输入选择”按“确定”进入新界面，将光标移动到“MP3”再按“确定”音源就切换至MP3。摇控器上只需直接按“MP3”按键，音源就可切换至MP3。
  - ①、播放内置U盘MP3：开机后在机器面板上按“选择”键将指示灯移动到“内存播放”再按“确定”就选择到了内置U盘。接下来，按“播放/暂停”就可以播放歌曲了。
  - ②、更换内置U盘里的歌曲：先连接好电脑要机器的USB连接线，然后在机器面板上按“选择”键将指示灯移动到“内存换歌”再按“确定”。此时电脑显示找到新硬件，点开“我的电脑”，可以看到新增了一个可移动磁盘。这磁盘就是我们的内存盘，只需给这磁盘增减歌曲就可以更换机器内存盘的歌曲。
  - ③、播放外置U盘MP3：在机器面板上按“选择”键将指示灯移动到“外置U盘”再按“确定”就切换至外置U盘。插入U盘或是采用USB接口听外部存储器，按“播放/暂停”键即可播放。

## 2、播放收音

**提示:**需要播放收音前请先连接好收音天线。在有条件的情况下,为得到良好的FM调频收音效果,请将FM天线接到闭路电视的FM口上。

- (1)、首次使用请先进行“收音调谐”,收音调谐的操作方法如下:

在遥控器或机器面板上按“菜单”按键,进入新界面将光标移动到“系统设置”按“确定”键,进入新界面将光标移动到“收音调谐”按“确定”进入新界面按“确定”。此时设备开始调谐收台,并显示收到的电台数量。

按键操作流程:菜单→系统设置→确定→收音调谐→确定→确定

- (2)、调谐完成后,按“菜单”进入新界面,将光标移动到“输入选择”按“确定”进入新界面,将光标移动到“收音”按“确定”音源就转到收音了。在遥控器上只需按“收音”键,音源就可转为收音。对于效果不好的电台可以手动删除,删除方法详见系统设置中的电台管理。

按键操作流程:菜单→确定→输入选择→确定→收音→确定

## 3、播放线路

**提示:**请先确定你的外部音频设备有音频信号输出。

- (1)、先将外部音源接入到本机的“AUX INPUT”接口。
- (2)、按“菜单”进入新界面将光标移动到“输入选择”按“确定”进入新界面,将光标移动到“线路”再按“确定”音源就转到了线路。注:输出声道与输入声道要对应。遥控器上只需直接按“线路”按键,音源就可转为线路。

## 4、话筒广播

- (1)、话筒用于随时播放通知,并且不会影响设备其它功能。
- (2)、话筒输入设有一个音量调节旋钮,使用话筒广播时可调节此旋钮使音量合适。
- (3)、话筒播音功能在任何模式下均可使用。

## 5: 系统设置

- (1)、时间设定:在遥控器或机器面板上按“菜单”按键,进入新界面将光标移动到“系统设置”按“确定”键,进入新界面将光标移动到“校时”按“确定”即可。此时可用数字键或 $\oplus$ 、 $\ominus$ 键设定时间。

按键操作流程:菜单→系统设置→确定→校时→确定

- (2)、预热时间设定:在遥控器或机器面板上按“菜单”按键,进入新界面将光标移动到“系统设置”按“确定”键,进入新界面将光标移动到“预热”按“确定”即可。此时可用数字键或 $\oplus$ 、 $\ominus$ 键设定延时时间。

按键操作流程:菜单→系统设置→确定→预热→确定

- (3)、延时时间设定:在遥控器或机器面板上按“菜单”按键,进入新界面将光标移动到“系统设置”按“确定”键,进入新界面将光标移动到“延时”按“确定”即可。此时可用数字键或 $\oplus$ 、 $\ominus$ 键设定预热时间。

按键操作流程:菜单→系统设置→确定→延时→确定

- (4)、电台管理/删除噪声大的电台：删台前先将音源选到收音，然后在遥控器或机器面板上按“菜单”按键，进入新界面将光标移动到“系统设置”按“确定”键，进入新界面将光标移动到“电台管理”按“确定”此时选择到声音不好的电台按“删除”键此台号就被删除了。

按键操作流程：收音→菜单→系统设置→确定→电台管理→确定→删除  
提示：删除电台前，请先连接好天线。否则无法判断各个台号的收音质量。

- (5)、系统复位：在遥控器或机器面板上按“菜单”按键，进入新界面将光标移动到“系统设置”按“确定”键，进入新界面将光标移动到“系统复位”按“确定”进入新界面按“确定”。此时设备开始复位清除用时约一分钟。

按键操作流程：菜单→系统设置→确定→系统复位→确定→确定  
提示：复位会清除所有编程程序，收音电台，同时会将系统设置里面的预热时间，延时时间复零,只保留系统时间.请谨慎使用!

- (6)、查看软件版本：在遥控器或机器面板上按“菜单”按键，进入新界面将光标移动到“系统设置”按“确定”键，进入新界面将光标移动到“软件版本”按“确定”即可看到此机版本号。

按键操作流程：菜单→系统设置→确定→软件版本→确定

## 6、显示屏设置

提示：省电模式是指机器在3分钟没有被操作的情况下，显示屏会自动断电，此时显示屏变为黑色,以达到省电的目的。如需要操作机器，只需要按机器的任一按键，显示屏会自动点亮。

- (1)、显示屏设置：按“菜单”进入新界面,将光标移动“显示设置”按“确定”用 $\oplus$ 、 $\ominus$ 键选择开/关 然后按“确定”即可。

按键操作流程：菜单→显示设置→确定→ $\oplus$ →确定

- (2)、把显示屏设置成省电模式,可以接省电能,延长显示屏的正常使用寿命。

## 7、分区控制

- (1)、打开全部分区：按“菜单”进入新界面，将光标移动“分区控制”按“确定”将光标移动到“全开”按“确定”即可。

按键操作流程：菜单→分区控制→确定→全开→确定

- (2)、关闭全部分区：按“菜单”进入新界面，将光标移动“分区控制”按“确定”将光标移动到“全关”按“确定”即可。

按键操作流程：菜单→分区控制→确定→全关→确定

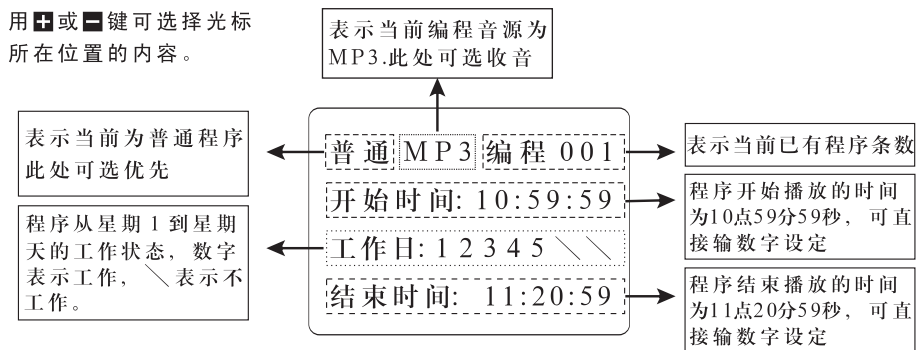
- (3)、选择性打开/关闭分区：按“菜单”进入新界面，将光标移动“分区控制”按“确定”将光标移动到“选择”按“确定”进入新界面，将光标移动到需要打开/关闭的分区上按 $\oplus$ 、 $\ominus$ 键选择开/关，选择好了后按“确定”即可。

按键操作流程：菜单→分区控制→确定→选择→确定→选择分区开/关→确定

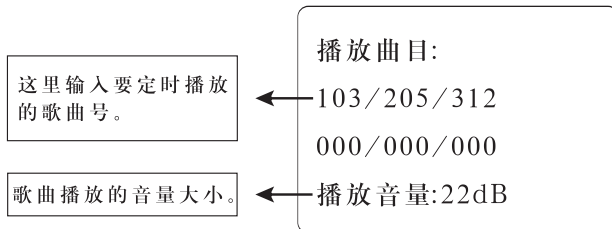
## 8、编程设置

本机为用户准备了四套可编程程序，以解决用户因一年四季作息时间变化时需要重新编程的问题，并且每套程序都设有一套优先程序，有了我们的优先程序，可以简单方便的解决同一个时间在不同的日期需要播放不同歌曲的问题，下面我们以对第一套程序编程为例，对编程过程作以简单的描述：

- (1)、在对机器编程前，请选设置好预热时间和延时时间。预热时间是指在程序执行开始播音前，提前打开功放电源的时间，延时时间是指在编程歌曲放完后，结束时间又没到时，从歌曲放完到关闭功放电源的时间，如果歌曲放完，结束时间也到了或歌曲还没放完，结束时间就到了，此时的延时时间就不会启动。
- (2)、第一套编程：按“菜单”进入新界面，将光标移动到“编程设置”按“确定”进入新界面因我们是对第一套程序进行编程，所以将光标移动到“第一套”按“确定”进入编程界面。如下图：



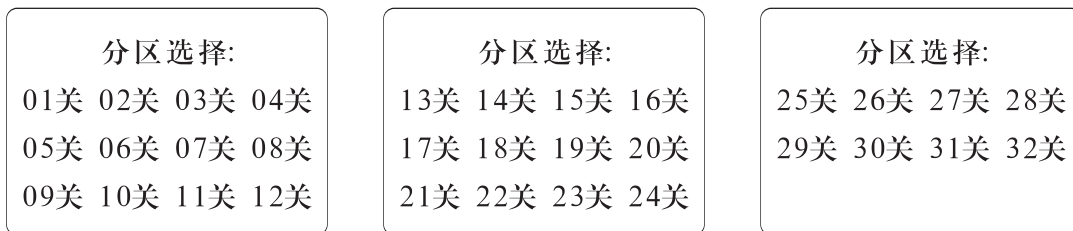
上面界面设置完成后自动跳转到以下页面，也可用方向键直接进入以下页面。



### 提示:

曲目号中第一位数1表示第一个文件夹，后面两个数表示这个文件夹里的歌曲号数。  
 例如：103就表示第一个文件夹里的第三首歌曲。  
 312就表示第三个文件夹里的第12首歌曲。

上面界面设置完成后自动跳转到下面界面，也可用方向键直接进入以下页面。



用 **←** 或 **→** 号选择分区的开关，全部选择好后按“确定键”确定。



不管在任何页面只要按确定键程序就会自动存储。

提示：其它三套程序编程方法和上面介绍的第一套相同。

优先程序特点介绍：优先程序和普通程序的开始时间相同时，优先执行优先程序。

### 编程注意事项：

- 1,编程时，不得输入并不存在的曲目号，否则将导致该程序出错。
- 2,确定U盘内所有歌曲的格式，都是机器可以播放的歌曲格式。

### 9、程序查询

编程完成后我们需要查看所编程序是否正确.操作如下:

按“菜单”键进入新界面将光标移动到“程序查询”按“确定”然后将光标移动到要查看的第几套上，按“确定”进入，就可以查看了。

提示：此时方向键▲和▼可翻看上一条编程或下一条编程。

方向键◀和▶可翻看上一页面或下一页面。

### 五、优盘使用注意事项：

- 1、如需格式化优盘，请在WINDOWS 98、WINDOWS 2000及WINDOWS XP系统下采用FAT文件系统格式化。
- 2、U盘内最多支持9个文件夹(出厂时已建好)，每个文件夹内最多只能放入99首歌曲，每首歌曲在放进文件夹前请先编好播放顺序，编播放顺序的方法是在歌曲名前加01-99的号码，例:第一首“01国歌曲”，第二首“02国歌合唱”。
- 3、优盘保修期为壹年。



# DP-6256A 电脑编程软件操作说明

## 一、软件安装

### 1、电脑要求


CPU: Pentium III 1.0G以上

内存: 大于256MB

硬盘: 大于40G

光驱: 24 倍速以上光驱

### 2、安装过程

双击  图标，进入安装页面(图1)。

★、单击 ，  
进入(图2)

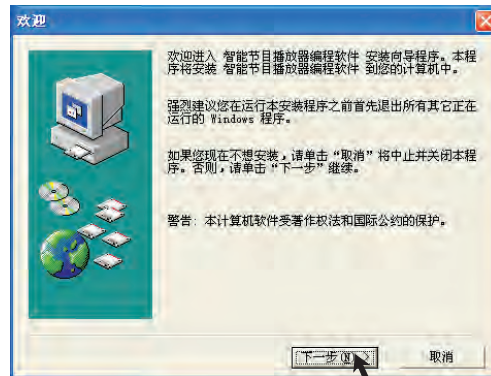


图1

★、单击(图2) ，  
选择好安装目录。  
★★、单击 。  
进入(图3)。

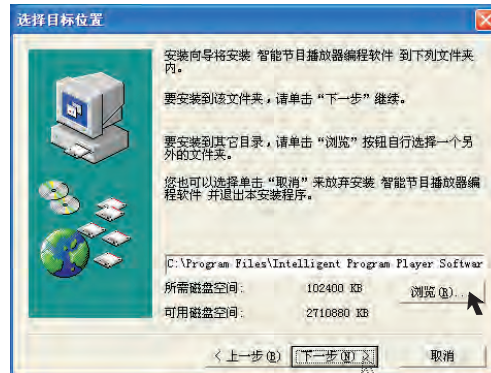


图2

★★、单击 。  
进入(图4)。

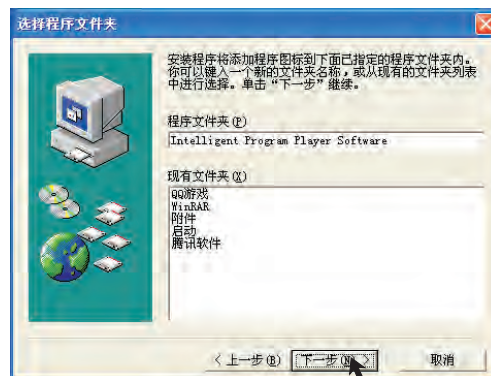


图3

- ★、单击 **下一步(N) >** 进入(图5)。

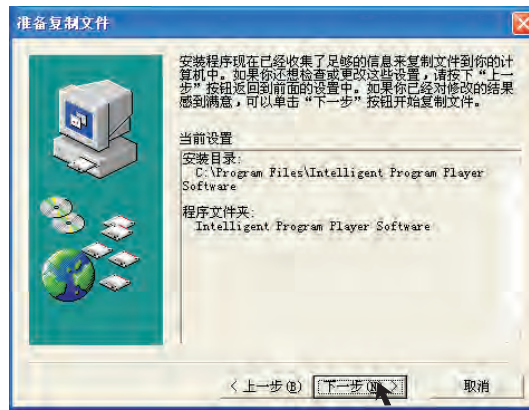


图4

- ★、单击 **INSTALL** 按键，安装驱动。
- ★★、驱动安装完成进入(图6)。

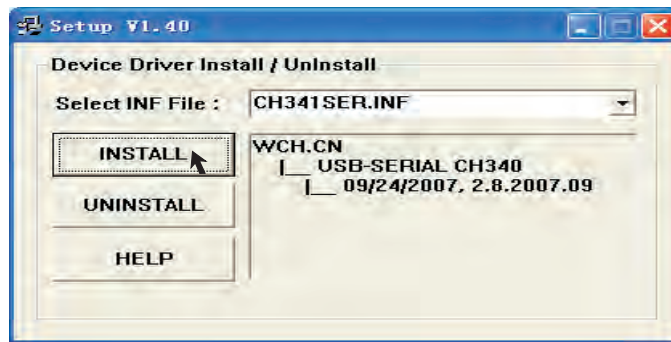


图5

- ★、单击 **确定** 进入(图7)。

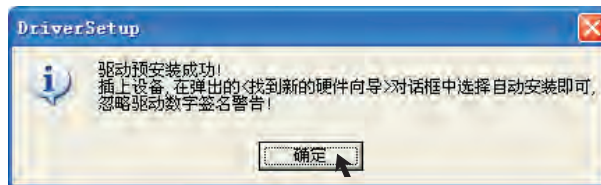


图6

- ★、关闭(图7)窗口，进入(图8)。

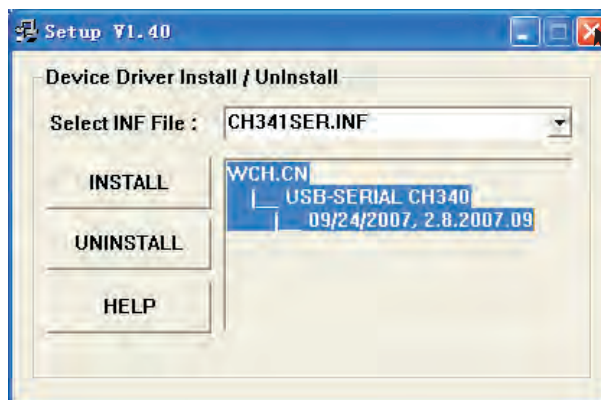


图7

★、点击(图8) 完成按钮,完成安装.

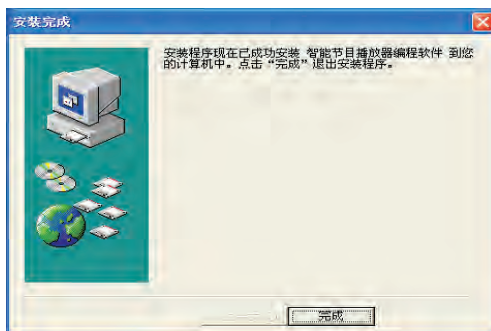


图8

## 二:软件操作

### 1、联机通讯端口设置

(1)、双击电脑桌面上的



图标, 启动软件, 如图9。

通讯失败提示电脑和机器通讯成功后, 此窗口消失。

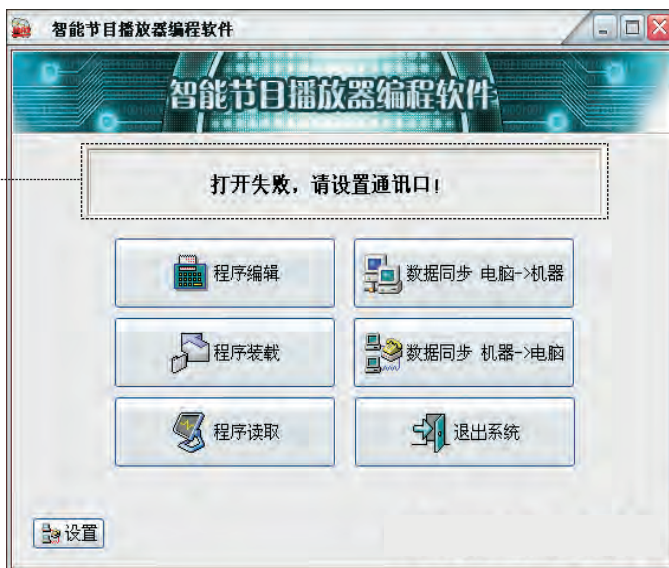


图9

(2)、设置通讯口前, 先连接好电脑和机器的联接线, 在机器上按“选择”按键, 使“电脑编程”指示灯点亮。

(3)、点击



按钮设置通讯口, 见(图10)。

选择通讯口(COM1, COM2, COM3等共8个)进行测试, 通讯端口测试成功后显示(图10)。此时请点击保存。再关闭此窗口(图11)。



图10

提示: 不同电脑,联接的通讯口不同, 此图以COM3为列。



## 2、程序编辑

点击软件主页面(图11)中

 进入(图12)。



图11



图12

在此界面可进行程序编写、修改、查看、删除、复制。

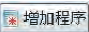


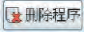


- (1)、程序编写：点击  就可以编写程序了，一条程序编写完成后点击  。
- (2)、程序修改：在程序查看窗口选中要修改的程序，点击  就可以修改程序。
- (3)、程序查看：在程序查看窗口选中要查看的程序，即可查看。
- (4)、程序删除：在程序查看窗口选中要删除的程序，点击  。
- (5)、程序复制：点击  然后在弹出窗口中选择从第几套复制到第几套再点复制即可。如下图：



图13

### 3、程序装载

程序装载是指把电脑编好的程序写到机器里面。

点击软件主页面(图11)中  进入(图14)



选择要装载的程序套数，  
装载完成后提示窗口。




图14

在此界面可分别对每一套程序单独装载。

### 4、程序读取

程序读取是指把机器中编好的程序读到电脑中。

点击软件主页面(图11)中  进入(图15)



选择要读取的程序套数，  
读取完成后提示窗口。



图15

点击要读取的程序套数，读取完成后提示“程序读取完毕”，点击 ，见(图16)。



图16

点击(图16)右下的  按钮可查看读出的程序。见(图17)。

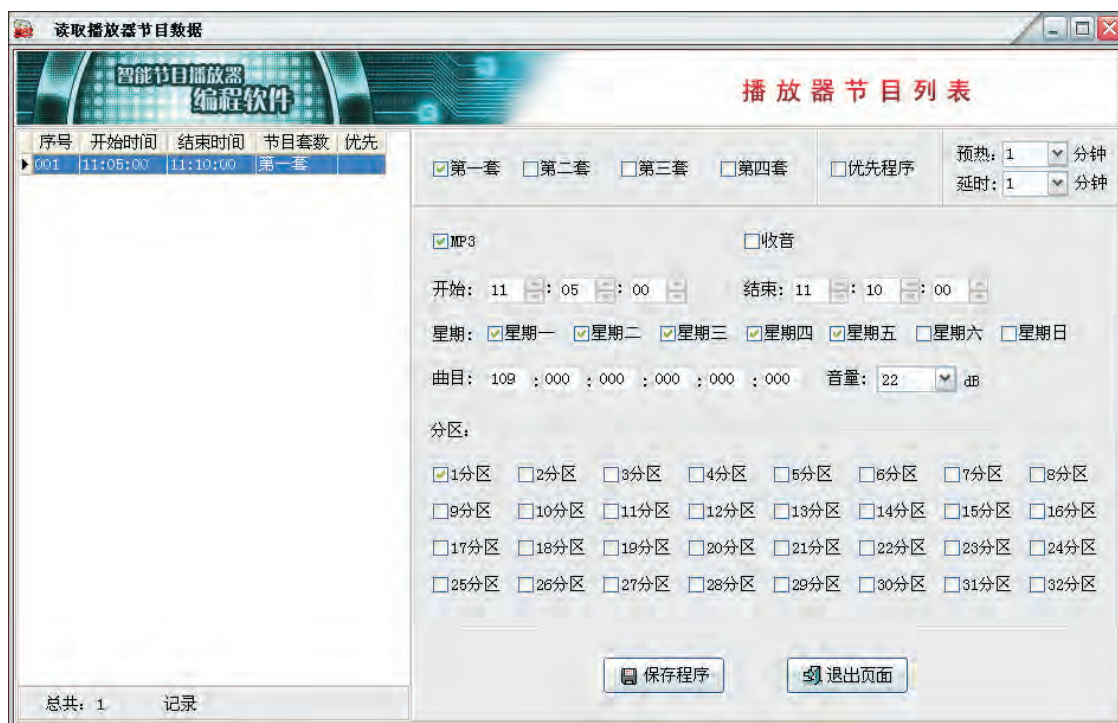




图17

提示:此时查看到的程序并没有被保存在软件中，如果需要保存，请点击  按钮，如果只是查看程序，并不想保存，修改就按  按钮。保存后的程序，如需对其修改，可在程序编辑窗中进行修改，详细操作请参考P12页中的相关叙述。

注意:保存程序将会把软件中原有的程序覆盖。



## 5、数据同步电脑→机器

提示：此功能是将电脑中的四套编程程序和优先程序一次性全部装载机器中。  
如果只想装一套程式到机器,请用“程序装载”按钮。

(1)、点击软件主页面中的  按钮，弹出界面(图18)。

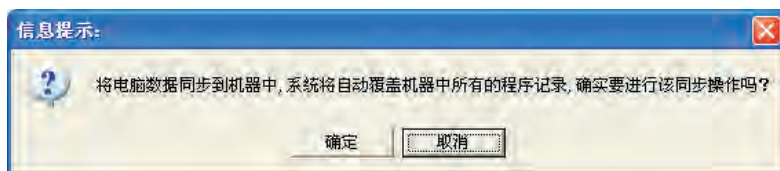


图18

(2)、点击  按钮，程序开始同步，并弹出界面(图19)。




图19

(3)、数据同步完成软件提示见(图20)。



图20

6、数据同步机器→电脑:将机器中的数据全部上传到电脑中并保存.

提示：此功能是将机器中的四套编程程序和优先程序全部保存到电脑软件中。同时电脑软件中原有的程序会被全部覆盖。如果原来软件中的程序还有用处，可以备份软件安装目录中的  PlayerDB.mdb 文件。需要用到原来软件中的程序时，还原此备份文件即可。如果只想读取一套程式到电脑，请用“程序读取”按钮。

(1)、点击软件主页面(图11)中的  按钮，弹出界面(图21)。

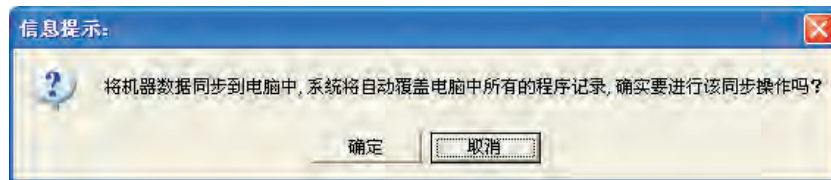


图21

(2)、点击  按钮，程序开始同步，并弹出界面(图22)。



图22

(3)、数据同步完成软件提示见(图23)。



图23



附录：

随机内存U盘曲目

01 国歌曲	00'50"	20 时代在招唤曲	04'02"
02 国歌合唱	01'32"	21 时代在招唤口令	04'01"
03 歌唱祖国	03'31"	22 颁奖曲	03'28"
04 集合号	00'39"	23 运动员进行曲	02'54"
05 起床号	01'29"	24 体育健儿进行曲	03'41"
06 熄灯号	00'59"	25 步步高	03'12"
07 上课铃	00'25"	26 团结友谊进行曲	02'35"
08 下课铃	00'37"	27 五环旗下	02'54"
09 提示音1	00'24"	28 欢迎进行曲	02'28"
10 提示音2	00'22"	29 欢送进行曲	03'11"
11 第八套广播体操	04'15"	30 音乐铃声1	00'25"
12 眼保健操	05'17"	31 音乐铃声2	00'25"
13 新编眼保健操	05'31"	32 音乐铃声3	00'26"
14 初升的太阳口令	03'17"	33 音乐铃声4	00'17"
15 初升的太阳曲	03'22"	34 音乐铃声5	00'26"
16 雏鹰起飞曲	03'09"	35 音乐铃声6	00'27"
17 雏鹰起飞口令	03'02"	36 音乐铃声7	01'48"
18 青春的活力曲	03'41"	37 音乐铃声8	01'22"
19 青春的活力口令	03'36"		

装箱清单：

- 1、主机壹台
- 2、标配4G优盘壹个(内置)内附MP3压缩软件、MP3音量调整软件,编程软件.
- 3、遥控器壹个
- 4、说明书壹本
- 5、电脑与机器的联机线
- 6、控制电源时序器连接(壹条九孔对九孔壹条)
- 7、保修卡
- 8、合格证

参数：

话筒输入灵敏度	2.5mV
线路输入灵敏度	250mV
线路输出	1V
信噪比	大于 90dB
频响	20Hz~20kHz
总谐波失真	<0.01%
电源	AC190V~240V/50~60Hz
功耗(零负载)	30W
尺寸	483×450×90mm
净重	6.5kg

	故障	故障排除表
1	显示黑屏	可能是屏保功能启动，请查看显示设置，确定屏幕保护功能是否开启。
2	不能读U盘	请确认您的U盘装的歌曲是否是MP3 WMA格式，确定你的U盘是否用FAT格式化的，确定U盘是否插好。确定播放模式是否正确。
3	放歌曲卡	请在电脑或其它MP3播放机确认您的歌曲本身是否卡，另外可用FAT格式格式化U盘，再装入歌曲看问题是否还存在。
4	显示歌名不全	这是属于正常现象，往往是因为歌曲名过长引起可在电脑上把歌曲名改短来解决。
5	到点不打铃	一般是因为U盘使用过程中产生的一些磁盘碎片引起，可把U盘内歌曲拷出，把U盘用FAT格式格式化一次，再装入歌曲便可解决。最好能每月做一次这样的U盘维护。
6	程序出现有规律的错播	请仔细检查编程时间和歌曲是否和此机的编程规则相符，最好能删除原来程序，重新按时间表编程一次。
7	程序出现无规律或查明原因的错播	<ol style="list-style-type: none"> <li>1.使用软件中的同步操作将机器中的程序保存在电脑中。</li> <li>2.格式化U盘(内存或外置)，重新装入歌曲。</li> <li>3.执行系统复位，重新设定预热及延时时间。</li> <li>4.使用软件中的同步操作将电脑中的程序重新装入机器中。</li> </ol>



**Thinuna** *Technology*  
Innovative, Advanced, Reliable...

[www.thinuna.com](http://www.thinuna.com)

**注意：**

Thinuna Technology (声优诺科技) 将会尽最大努力以确保本用户手册中的信息准确并与实物一致。

但由于技术更新，本手册中的文字、图形、和其它信息有可能包含技术错误，排版印刷错误或者其他原因引起的错误。声优诺科技保留在不进行任何通知的情况下修改或者移除信息的权利。